

Муниципальное образовательное учреждение
дополнительного образования детей
«Детская музыкальная школа»

Методическое сообщение

на тему:

***«Мелодический строй как вокально-хоровой
элемент в работе с учащимися детской
музыкальной школы на предметах сольфеджио,
хоровой класс»***

Подготовила преподаватель
теоретическо-хорового отдела
Назарова Евгения Павловна

г.о. Лыткарино
2023г.

Е.П. Назарова

ХОРОВОЙ ПРАКТИКУМ

Moderato

p

Су-жы квет-ку ды пушчу на во-ду: Гы-ві, пы-ві ру-жы

p

Ік сар-ву, а ру-жы кветку ды пушчу на во-ду: Гы-ві, пы-ві ру-жы

квет-ка;

квет-ка

ма-

ма-ці во-ду браці ды стала дзі-віц-ца. Ах, во-ду браці, ды ста-

Министерство образования Республики Беларусь

Учреждение образования
«Белорусский государственный педагогический университет
имени Максима Танка»

Е. П. Назарова

Жоровой практикум

Допущено
Министерством образования Республики Беларусь
в качестве учебного пособия для студентов
музыкально-педагогических специальностей
высших учебных заведений

Минск 2002

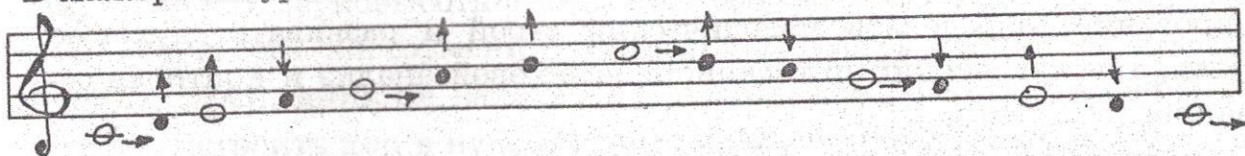


Мелодический строй. Составляющими формирования хорového строя являются интонационно-слуховые представления:

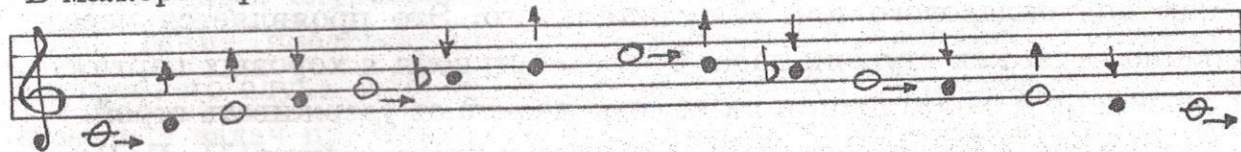
- мелодической горизонтали (ладовое ощущение);
- абсолютной величины каждого интервала (внеладовое представление);
- зонного слуха (практическое применение).

Лад как система высотных связей музыкальных звуков определяется тяготениями неустойчивых звуков к устойчивым (опорным). В хоровой практике выработались способы интонирования ступеней лада с тенденцией повышения или понижения с точки зрения ладовых тяготений:

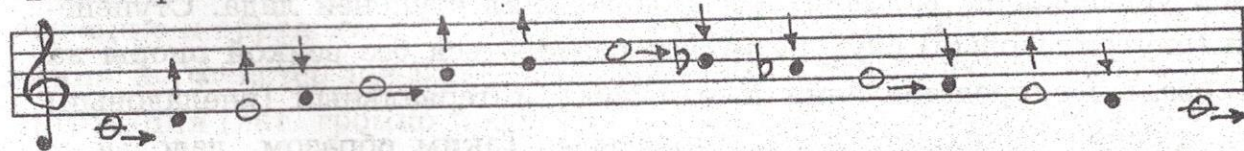
В мажоре натуральном:



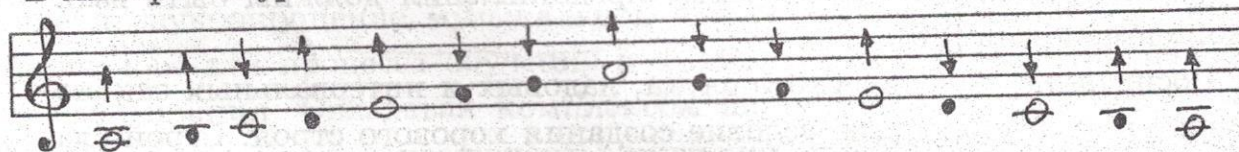
В мажоре гармоническом:



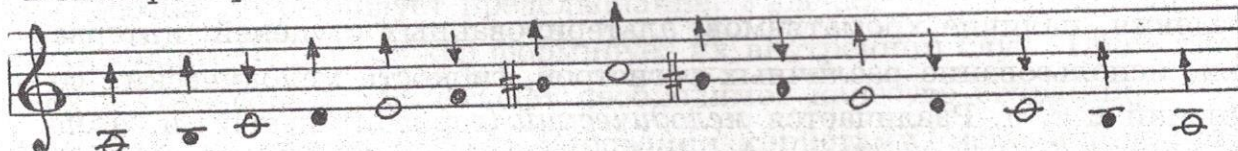
В мажоре мелодическом:



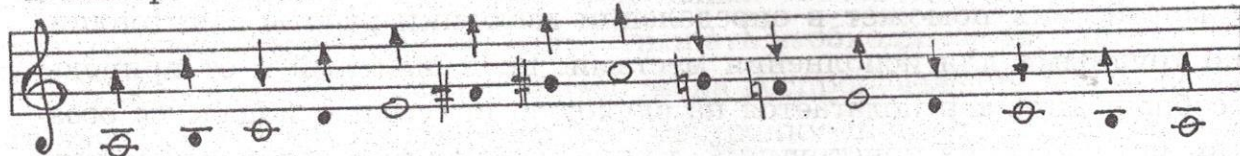
В миноре натуральном:



В миноре гармоническом:



В миноре мелодическом:



Возможность ощутить хоровую интонацию дает музыкальная фраза, которая является основой движения. По сути, движение является законодателем интонируемого действия не только для конкретного варианта в зоне, но и для зоны допуска нашим слухом отклонений [22]. В отличие от ладовых ориентиров, тяготений, движение определяет другие интеллектуальные моменты фиксации: интонирование не в интервалах, а в драматургии музыкального развития, повышенную деятельность в интонируемом моменте, активность вслушивания. С помощью метода, вовлекающего весь коллектив в анализ, вычлняются из контекста узловые, характерные мелодические обороты в несколько нот, создается динамический настрой на работу с этими опорами музыкальной ткани. Звуки, выделенные сознанием, воспринимаются не только как акустические данности, а и как промежуточные устои энергетического стремления вперед. Статичное интонирование, без ощущения движения, тяготений, динамических наполнений в музыкальной фразе, не может передать чистую интонацию и, как результат, глубину художественного образа.

Внеладовые представления абсолютной величины интервала формируются на основе знаний интонационной природы и механизма исполнения [29]:

Устойчиво с односторонним сужением



с односторонним расширением с двусторонним сужением



с двусторонним расширением полутон диатонический полутон хроматический



Анализ интонирования интервалов в контексте произведения выявляет некоторые общие закономерности. Все восходящие интервалы требуют крайне высокого пения вершины, которая интонируется как бы *сверху*. Нисходящие интервалы исполняются с тенденцией повышения нижнего звука, *подтягивания*. Скачки с неустойчивой ступени на устойчивую воспринимаются мягче, чем с устойчивой на неустойчивую.

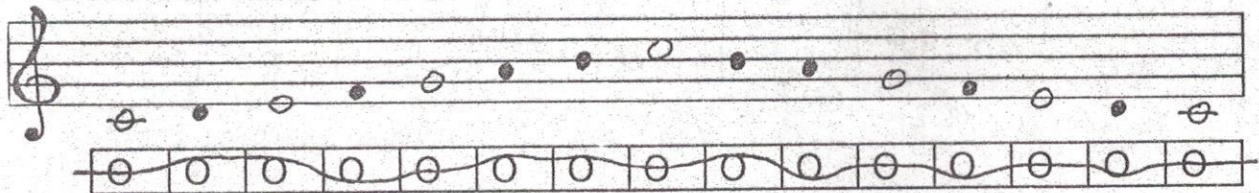


Н. А. Гарбузов в середине 30-х годов разработал теорию интонационной многовариантности интервалов и обосновал *зонную* природу музыкального слуха. Зона (греч. пояс) — область, полоса частот, то есть звуковых колебаний, в пределах которой звук или интервал может иметь различные количественные выражения в виде числа колебаний, сохраняя при этом свое качество и название. Определяя процесс выстраивания внутризонного строя как творческий, он утверждает, что музыканты способны запомнить, узнать, воспроизвести звуки не определенной высоты и не определенное отношение частот звуков, образующих какой-либо интервал, а зону; то есть звуковысотную область, в пределах которой интервалы при всех количественных изменениях сохраняют одно и то же качество и носят одно и то же название (*до, ре, ми* и т. д., *малая терция, большая терция, кварта* и т. д.). Выход за пределы зоны воспринимается как фальшь [11]. В хоровой практике использование зонного строя отражает стремление исполнителей в художественных целях усилить или ослабить ладовые тяготения путем частичного повышения или понижения звука.

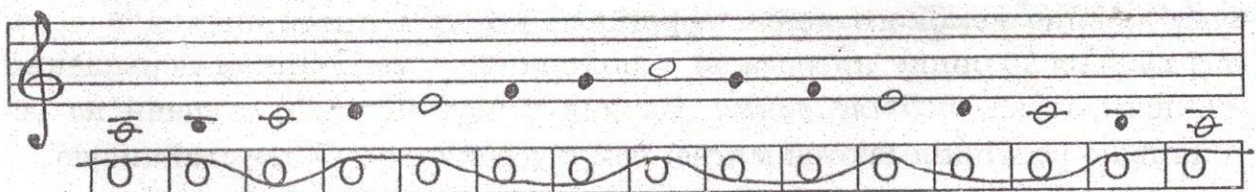
Исследователями (Ю. Н. Рагс, Д. Д. Юрченко, Н. А. Гарбузов) доказана связь интонирования с закономерностями развития музыкальной формы. Одна и та же музыкальная мысль на различных этапах развития формы может иметь изменения внутри зонного интонирования. Таким образом, интонация является управляемым выразительным средством музыкального произведения и регулируется помимо прочего зонным строем, который неотделим от живых интонаций, художественного образа.

Графически можно изобразить звук точкой, а зону — кругом. Так выглядит план-схема интонирования:

В мажоре натуральном:

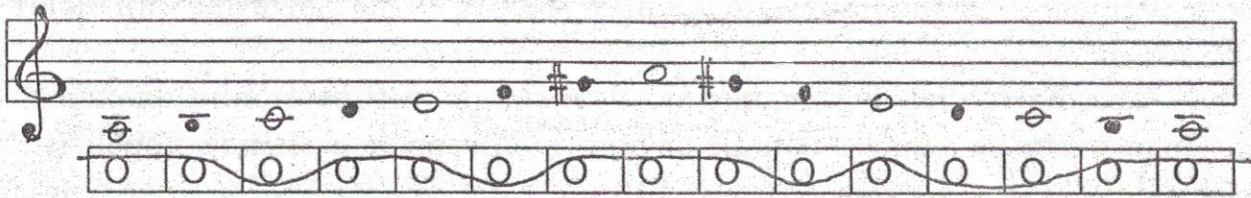


В миноре натуральном:

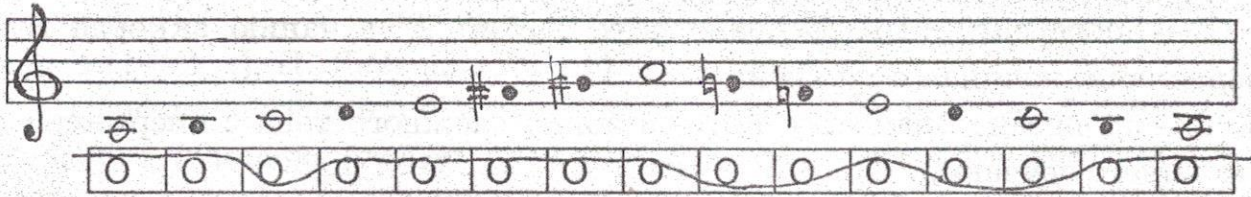




В миноре гармоническом:



В миноре мелодическом:



На план-схеме графическое изображение позволяет видеть гибкость интонационного строя. Объединяющая линия выявляет логику хормейстерского управления интонацией. Графическое изображение (план-схема) позволяет хормейстеру зрительно определять в репетиционной работе сложные для интонирования места и оперативно корректировать звучание, опираясь на прослушивание и слуховую память. Работая над составлением план-схемы, начинающий хормейстер формирует предслышание, которое на репетиции, в реальном звучании, позволяет закреплять осознанные слуховые представления.